

PLANO MUNICIPAL DE DESENVOLVIMENTO RURAL SUSTENTÁVEL 2018 - 2021



**MUNICÍPIO DE
FLORA RICA**

Versão 1.0

PLANO MUNICIPAL DE DESENVOLVIMENTO RURAL SUSTENTÁVEL

Prefeitura Municipal de Flora Rica

Conselho Municipal de Desenvolvimento Rural

Casa da Agricultura de Flora Rica

Escritório de Desenvolvimento Rural Dracena

Período de vigência: 2018 á 2021

Apresentação:

O presente trabalho tem o propósito de fornecer subsídios para ordenar a elaboração e implantação de programas e projetos que busquem o desenvolvimento sócio-econômico e ambiental do setor agropecuário do município de Flora Rica.

A importância de um município ter suas aspirações de desenvolvimento rural orientada através de um plano é o de sugerir mudanças; planejar as ações de maneira criteriosa e embasada em fatos que possam diagnosticar os problemas e as causas, e propor soluções desses problemas, consubstanciadas em projetos que tenham objetivos claras e diretrizes que tragam o desenvolvimento das potencialidades existentes ou esperada no município.

Para sua elaboração, foram realizadas varias reuniões, que contaram com vários representantes da comunidade, sendo os membros do Conselho Municipal de Desenvolvimento Rural, da Associação Agropecuária de Flora Rica, setor de Educação, Saúde, Comércio, Segurança Publica e Produtores Rurais, onde foram levantadas todas as cadeias produtivas do município, relacionando e discutindo seus problemas e dificuldades, traçando metas para solucionar os mesmos.

O principal objetivo desse plano é propor ações que tragam garantia de renda aos produtores do município, principalmente aos pequenos e médios, bem como, a garantia de mercado da produção, fortalecendo assim a agricultura familiar de modo sustentável.

**Plano Municipal de Desenvolvimento Rural Sustentável do
Município de Flora Rica**

Índice

1. Identificação e Caracterização do Município	4
1.1 Histórico:.....	4
1.2 Dados Geográficos:	4
1.3 Dados Sócio culturais.....	11
1.4 Caracterização ambiental	16
1.5 Dados agropecuários.....	19
2. Diagnóstico do Município (análise participativa com a comunidade).....	23
2.1 Análise das cadeias produtivas	23
2.2 Análise geral do município.....	23
2.3 Avaliação das dificuldades das principais cadeias produtivas	26
2.4 Avaliação das oportunidades/potencialidades das principais cadeias produtivas.....	28
3. Diretrizes para o desenvolvimento municipal.....	29
4. Planejamento da Execução	34
4.1 Iniciativas para o desenvolvimento rural em andamento.....	34
4.2 Novas iniciativas necessárias para atendimento das diretrizes do plano ...	34
5. Instituições envolvidas.....	39
ANEXOS	40

Plano Municipal de Desenvolvimento Rural Sustentável do Município de Flora Rica

1. Identificação e Caracterização do Município

1.1 Histórico:

Flora Rica foi fundada em meados de 1.946, nesta época suas terras possuíam grande fertilidade natural, o que atraiu um grande número de pioneiros. A principal riqueza nesta época, provinha da agricultura e, em virtude desta sua população concentrava-se em sua maioria na zona rural, alcançando o patamar de 93% da população do município.

O início da exploração das terras deu-se pelo cultivo do café, e foi através da cafeicultura que o município prosperou e se fortaleceu. Nesta época, os incentivos ao desenvolvimento agrícola levaram a degradação dos solos. Este cenário favoreceu o êxodo rural e em grande proporção. Hoje, o município conta apenas com 1.752 habitantes, sendo que deste total apenas 14% ainda permanecem na zona rural.

A agricultura praticada utiliza-se de média tecnologia, tendo como principais culturas a cana-de-açúcar, eucalipto e milho. A pecuária é muito expressiva, predominando a pecuária de corte, geralmente em propriedades maiores, acima de 100 ha, mas a pecuária leiteira também é importante, pelo grande número de pequenas propriedades envolvidas na produção.

A agricultura familiar é de grande expressão no município, porém, os agricultores encontram-se de certa forma, descapitalizados e desmotivados principalmente pela falta de garantia de mercado e preço baixo da produção. A utilização de tecnologias, às vezes inadequadas para a pequena e média propriedade, faz com que a produção e a produtividade sejam insuficientes, provocando um aumento nos custos de produção e diminuição na renda dos agricultores, além de causar degradação do meio ambiente pelo uso inadequado dos bens naturais renováveis.

Os produtores rurais não possuem tradição na cultura de associativismo e cooperativismo, e nem tão pouco interagem entre os diversos setores e pessoas ligadas ao setor produtivo rural.

1.2 Dados Geográficos:

Mapa do estado com localização do município:

Latitude SUL: 21.41;

Longitude W: Gr: 51.23;

Altitude: 382 m

Área total do município: 22.781,00 hectares

Área rural: 22.734 hectares

Área urbana: 47,00 hectares

População total: 1.752 habitantes

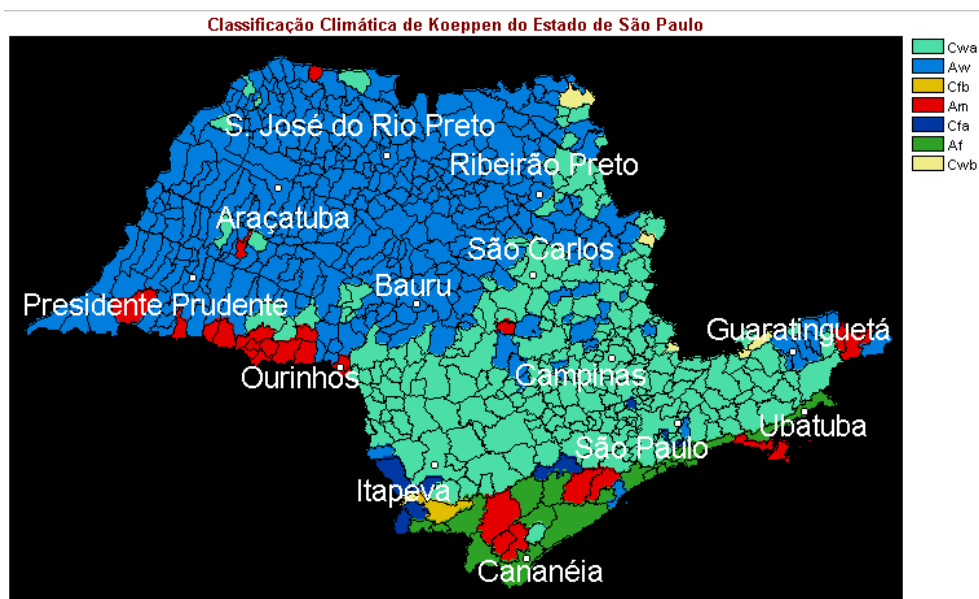
Plano Municipal de Desenvolvimento Rural Sustentável do Município de Flora Rica

População urbana: 1.418 habitantes

População rural: 334 habitantes

Densidade demográfica (nº hab./km²): 13

Clima: Segundo a Classificação Climática de Koeppen o clima de Flora Rica pertence ao tipo Aw, Tropical quente com inverno seco, verão com chuvas concentradas em poucos dias e com períodos prolongados de veranicos, geadas e ventos fortes com ocorrência esporádicas. É marcado por invernos brandos e secos seguidos de verões quentes e chuvosos.



Classificação climática do Estado de São Paulo.

Disponível em: <http://www.cpa.unicamp.br/outras-informacoes/clima-dos-municipios-paulistas.html> Acesso em: 17 de novembro 2009.

Relevo: Ondulado a fortemente ondulado, bastante suscetível à erosão.

Tipos de solos: composto por Argissolo (PVA 02, PVA 05 e PVA 10) e Latossolo Vermelho (LV 45)

PVA 02 - Solo Eutrófico abrupto ou não, A moderado, textura arenosa/média relevo suave ondulado e ondulado. Área 10.476,31 ha

PVA 05 - Solo Eutrófico textura arenosa/média, relevo ondulado e suave ondulado + Argissolos Vermelho-Amarelos Eutróficos pouco profundos textura arenosa/argilosa relevo ondulado ambos abruptos A moderado. Área 4.294,89 ha

PVA 10 - Solo Eutrófico + Argissolos Vermelhos distrófico e Eutrófico, Ambos com textura arenosa/média relevo suave ondulado + Latossolo Vermelho distrófico, textura média, relevo plano, todos com A moderado. Área 3.423,36 ha

LV 45 - Distrófico A moderado, textura média, relevo plano e suave ondulado. Área 4.299,55 ha

Plano Municipal de Desenvolvimento Rural Sustentável do Município de Flora Rica

Pluviometria:

Precipitação (mm)	J	F	M	A	M	J	J	A	S	O	N	D	TOTAL
Média Mensal	279	182	111	80	89	58	46	53	104	134	154	186	1476

Fonte: Casa da Agricultura de Flora Rica – média dos últimos 10 anos (entre 2008 e 20017)

Hidrografia:

O município de Flora Rica é banhado por 15 Córregos/Ribeirões:

-Ribeirão do Peixe – possui uma extensão média de 33,0 km, fazendo divisa com os municípios de Ribeirão dos Índios, Emilianópolis, Santo Expedito e Presidente Prudente.

-Ribeirão da Ilha – afluente do Rio do Peixe possui uma extensão média de 13,7 km, cortando 110 propriedades do município.

-Ribeirão Santa Maria – afluente do Rio do Peixe possui uma extensão média de 7,6 km, cortando 05 propriedades do município e fazendo divisa com o município de Florida Paulista.

-Córrego Fundo ou Fortuna – afluente do Rio do Peixe possui uma extensão média de 6,1 km, cortando 17 propriedades do município;

-Córrego Jandaia ou Água da Ponte Alta – possui uma extensão média de 3,8 km, cortando 04 propriedades do município e fazendo divisa com o município de Pacaembu;

-Córrego Alambique – possui uma extensão média de 4,2 km, cortando 29 propriedades do município;

-Córrego do Meio – possui uma extensão média de 2,6 km, cortando 12 propriedades do município;

-Córrego Boa Esperança – possui uma extensão média de 2,7 km, cortando 13 propriedades do município;

-Córrego Santa Teresinha – afluente do Rio do Peixe possui uma extensão média de 7,0 km, cortando 20 propriedades do município;

-Córrego do Fogo – afluente do Rio do Peixe possui uma extensão média de 18,0 km, cortando 26 propriedades do município e fazendo divisa com o município de Junqueirópolis;

-Córrego do Barreiro – possui uma extensão média de 4,8 km, cortando 10 propriedades do município;

-Córrego Montolar – possui uma extensão média de 4,1 km, cortando 10 propriedades do município;

-Córrego do Lambari – possui uma extensão média de 4,5 km, cortando 03 propriedades do município e fazendo divisa com o município de Pacaembu;

-Córrego dos Bagres – possui uma extensão média de 4,7 km, cortando 11 propriedades do município e fazendo divisa com o município de Pacaembu;

-Córrego Onze de Junho – possui uma extensão média de 4,0 km, cortando 07 propriedades do município;

Plano Municipal de Desenvolvimento Rural Sustentável do Município de Flora Rica

Bacia hidrográfica (UGRHI): o município de Flora Rica pertence a Unidade de Gerenciamento do Rio Aguapeí/Peixe (UGRHI 20 e 21), composta pelas Bacias Hidrográficas do Rio Aguapeí (UGRHI 20) e do Rio do Peixe (UGRHI 21).

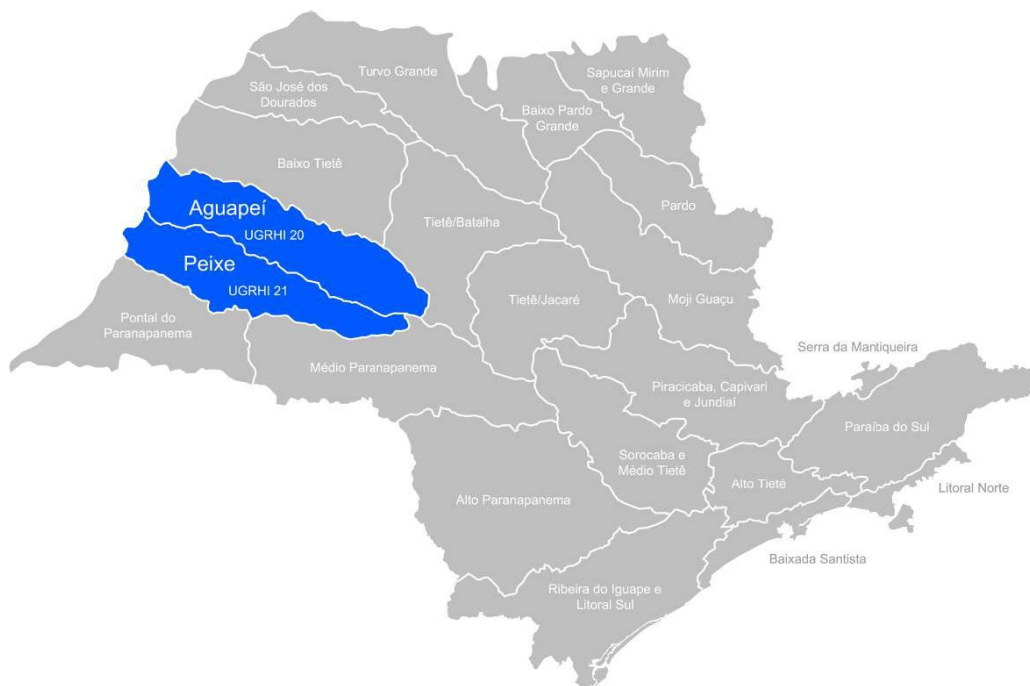
Bacia Hidrográfica do Rio Aguapeí (UGRHI 20): Esta Unidade, cuja área de drenagem é de 12.011 Km², limita-se ao Norte com a Bacia do Rio Tietê, a Oeste com o Estado do Mato Grosso do Sul, tendo como divisa o Rio Paraná, a Leste seu limite é a Serra dos Agudos e ao Sul encontra-se a Bacia do Rio do Peixe. É formada pelo Rio Feio (ou Aguapeí), que nasce a uma altitude de 600 metros, entre as cidades de Gália e Presidente Alves, e pelo Rio Tibiriça, que nasce a uma altitude de 480 metros, junto à cidade de Garça. A Bacia possui extensão aproximada de 420 Km até sua foz no Rio Paraná, a uma altitude de 260 metros, entre o Porto Labirinto e o Porto Independência.

Em sua área contam-se 32 municípios, que estão totalmente inseridos: Álvaro De Carvalho, Arco Íris, Clementina, Dracena, Gabriel Monteiro, Garça, Getulina, Guaimbê, Herculândia, Iacri, Júlio Mesquita, Lucélia, Luiziânia, Monte Castelo, Nova Guataporanga, Nova Independência, Pacaembu, Panorama, Parapuã, Paulicéia, Piacatu, Pompéia, Queiroz, Quintana, Rinópolis, Salmourão, Santa Mercedes, Santópolis Do Aguapeí, São João Do Pau D'Alho, Tupã, Tupi Paulista, Vera Cruz, além de outros 14 municípios com área contida: Alto Alegre, Bento De Abreu, Braúna, Cafelândia, Castilho, Gália, Guaraçaí, Guarantã, Guararapes, Lavínia, Pirajuí, Presidente Alves, Rubiácea e Valparaíso.

Bacia Hidrográfica do Rio do Peixe (UGRHI 21): Tendo ao Norte a Bacia do Rio Aguapeí, esta Unidade com 9.156 Km², limita-se ao Sul com a Bacia do Rio Paranapanema, a Oeste com o Rio Paraná e a Leste com a Serra dos Agudos e a Serra do Mirante. O Rio do Peixe nasce da Serra dos Agudos, numa altitude de 670 metros, percorrendo uma extensão de 380 Km, desembocando no Rio Paraná a uma altitude de 240 metros.

Em sua área contam-se 26 municípios, que estão totalmente inseridos: Adamantina, Alfredo Marcondes, Álvares Machado, Bastos, Borá, Caiabu, Emilianópolis, **Flora Rica**, Flórida Paulista, Indiana, Inúbia Paulista, Irapuru, Junqueirópolis, Lutécia, Mariópolis, Marília, Martinópolis, Oriente, Oscar Bressane, Osvaldo Cruz, Ouro Verde, Piquerobi, Pracinha, Ribeirão Dos Índios, Sagres, Santo Expedito, além de outros 12 municípios com área contida: Caiuá, Echaporã, João Ramalho, Lupércio, Presidente Bernardes, Presidente Epitácio, Presidente Prudente, Presidente Venceslau, Quatá, Rancharia, Regente Feijó e Santo Anastácio.

Plano Municipal de Desenvolvimento Rural Sustentável do Município de Flora Rica



- Localização das UGRHs 20 e 21 no Estado de São Paulo

Disponível: <http://www.comiteap.sp.gov.br/documentos/plano/> Acesso em 17/11/2009.

Malha viária municipal:

- FR - 1 ESTRADA DE PACAEMBU – 12 KM
 - Estrada em bom estado de conservação, foi realizada trabalhos de adequação em todo seu perímetro, necessitando apenas de manutenção em alguns trechos.
- FR - 2: ESTRADAS DE BERNARDES - 11 km
 - Estrada possui 8km que foram realizados trabalhos de adequação, necessitando de manutenção, os 3 km restantes necessitam de adequação, pois em épocas de chuvas ficam com alguns pontos intransitáveis.
- FR - 3: ESTRADA SANTA MARIA – 9 km
 - Estrada em bom estado de conservação, foi realizada trabalhos de adequação em todo seu perímetro, necessitando apenas de manutenção em alguns trechos.
- FR - 4: ESTRADAS CORREGO DO FOGO – 9 km
 - Estrada com alguns pontos críticos, onde possui trechos de estradas encaixadas (com barrancos altos), areões e com alguns pontos

Plano Municipal de Desenvolvimento Rural Sustentável do Município de Flora Rica

intransitáveis e na divisa, com o município de Irapuru possui uma ponte interditada necessitando de reparos.

- **FR - 5: ESTRADA STA CLARA - 8 km**
 - Estrada com alguns pontos críticos, onde possui trechos de estradas encaixadas (com barrancos altos), areões e com alguns pontos intransitáveis.

- **FR - 6: ESTRADA DO MEIO – 8 KM**
 - Estrada em bom estado de conservação, foi realizada trabalhos de adequação em todo seu perímetro, necessitando apenas de manutenção em alguns trechos.

- **FR - 7: ESTRADA SANTA TEREZINHA – 6 km**
 - Estrada em bom estado de conservação, foi realizada trabalhos de adequação em quase todo seu perímetro, necessitando apenas de manutenção em alguns trechos.

- **FR - 8: ESTRADA DO PASCOAL – 6 KM**
 - Estrada em bom estado de conservação, foi realizada trabalhos de adequação em todo seu perímetro, necessitando apenas de manutenção em alguns trechos.

- **FR - 10: ESTRADA BELA VISTA – 5 KM**
 - Estrada com alguns pontos críticos, onde possui trechos de estradas encaixadas (com barrancos altos), areões e com alguns pontos intransitáveis.

- **FR - 11: ESTRADA DO BAGRE – 5 KM (Três goles)**
 - Estrada com alguns pontos críticos, onde possui trechos de estradas encaixadas (com barrancos altos), areões e quando chove as suas águas correm na estrada, com alguns pontos intransitáveis e na divisa, com o município de Pacaembu possui uma ponte interditada necessitando de reparos.

- **FR - 13: ESTRADA DO MONTOLAR – 3 KM (Ouro Branco)**
 - Estrada em bom estado de conservação, utilizada apenas pelos donos das propriedades onde ela passa, parte dela desativada.

**Plano Municipal de Desenvolvimento Rural Sustentável do
Município de Flora Rica**

- FR - 14: ESTRADA MANOEL FELIPE – 5 KM (Flavio Amorim)
 - Estrada em bom estado de conservação, foi realizada trabalhos de adequação em todo seu perímetro, necessitando apenas de manutenção em alguns trechos.

- FR - 15: ESTRADA DO EMBOABA – 5 KM
 - Estrada com alguns pontos críticos, onde possui trechos de estradas encaixadas (com barrancos altos) e areões.

- FR - 16: ESTRADA DA FARINHEIRA – 5 KM
 - Estrada possui 2 km que foram realizadas trabalhos de adequação, necessitando de manutenção, os 3 km restantes necessitam de adequação, com alguns pontos críticos.

- FR - 17: ESTRADA DO CHICÃO – 1 KM
 - Estrada em bom estado de conservação, utilizada apenas pelos donos das propriedades onde ela passa, parte dela desativada.

- FR - 18: ESTRADA STA GENOVEVA – 4 KM
 - Estrada em bom estado de conservação, foi realizada trabalhos de adequação em todo seu perímetro, necessitando apenas de manutenção em alguns trechos.

- FR - 19: ESTRADA MANOEL RIBEIRO – 4 km
 - Estrada totalmente desativada.

- FR - 20: SP – 501 RODOVIAS JULIO BUDISK – 13 km
 - 13 Km de vicinal asfaltada, em bom estado, foi realizado o seu recapeamento em 2017, em bom estado de conservação.

- FR - 21: ESTRADA DA GRANJA – 3 km
 - Estrada possui 1,5 km que foram realizadas trabalhos de adequação, necessitando de manutenção, os 1,5 km restantes necessitam de adequação, com alguns pontos críticos, onde possui trechos de estradas encaixadas (com barrancos altos).

- FR - 22: ESTRADA DO ODILON – 3 KM
 - Estrada com alguns pontos críticos, onde possui trechos de estradas encaixadas (com barrancos altos), areões e com alguns pontos intransitáveis.

Plano Municipal de Desenvolvimento Rural Sustentável do Município de Flora Rica

- FR - 23: ESTRADA JOAQUIM SOARES – 3 km
- Estrada totalmente desativada.

- FR - 24: ESTRADA DO SIMÃO – 2,5 km
- Estrada totalmente desativada.

- FR - 25: ESTRADA DO CALDEIRA – 2,5 km
- Estrada totalmente desativada.

- FR - 26: ESTRADA JOSÉ LOURENÇO – 2 km
- Estrada totalmente desativada.

- FR -27: ESTRADA 3 PLACAS – 2 KM
- Estrada em bom estado de conservação, foi realizada trabalhos de adequação em todo seu perímetro, necessitando apenas de manutenção em alguns trechos.

- FR - 28: ESTRADA JOÃO LOURENÇO – 2 km
- Estrada totalmente desativada.

- FR - 29: ESTRADA OKUMA – 2 km
- Estrada totalmente desativada.

- FR - 30: ESTRADA SALVADOR BATISTA - 2 KM
- Estrada em bom estado de conservação, com várias porteiras, utilizada apenas pelos donos das propriedades onde ela passa.

Mapas (anexos): tipos de solos, distribuição geográfica das UPAs, estradas, microbacias, hidrografia.

1.3 Dados Socioculturais

População rural: 334 Habitantes, sendo na sua maioria casais jovens de vários grupos étnicos, com média de dois filhos, empregados como trabalhadores rurais nas propriedades, na minoria das propriedades moram aposentados e jovens proprietários.

Plano Municipal de Desenvolvimento Rural Sustentável do Município de Flora Rica

Perfil Municipal

Perfil Municipal de: [Perfil do Estado](#)

Região Administrativa de Presidente

VER HISTÓRICO

Prudente

Região de Governo de Adamantina

Aniversário

▶ **19 de março**

Santo Padroeiro

▶ **São José**

Prefeito

▶ **Paulo Rogerio Florentino de Faria - PSD**

Presidente de

▶ **Manoel Antonio de Oliveira (Mané Careca) - PDT**

Câmara ..



Território e População	Ano	Município	Reg. Gov.	Estado
Área (Em km2)	2013	225,30	2.934,56	248.223,21
População	2013	1.693	138.021	42.304.694
Densidade Demográfica (Habitantes/km2)	2013	7,51	47,03	170,43
Grau de Urbanização (Em %)	2010	80,91	85,31	95,94
Índice de Envelhecimento (Em %)	2013	133,21	102,16	61,55
População com Menos de 15 Anos (Em %)	2013	16,01	16,59	20,35
População com 60 Anos e Mais (Em %)	2013	21,32	16,95	12,52
Razão de Sexos	2013	100,12	109,55	94,79

Estatísticas Vitais e Saúde	Ano	Município	Reg. Gov.	Estado
Taxa de Natalidade (Por mil habitantes)	2011	10,96	10,17	14,68
Taxa de Fecundidade Geral (Por mil mulheres entre 15 e 49 anos)	2011	43,68	41,67	51,60
Taxa de Mortalidade Infantil (Por mil nascidos vivos)	2011	52,63	13,55	11,55
Taxa de Mortalidade na Infância (Por mil nascidos vivos)	2011	52,63	14,27	13,35
Taxa de Mortalidade da População entre 15 e 34 Anos (Por cem mil habitantes nessa faixa etária)	2011	206,19	125,74	119,61
Taxa de Mortalidade da População de 60 Anos e Mais (Por cem mil habitantes nessa faixa etária)	2011	3.314,92	3.584,61	3.611,03
Mães Adolescentes (com menos de 18 anos) (Em %)	2011	5,26	7,42	6,88

**Plano Municipal de Desenvolvimento Rural Sustentável do
Município de Flora Rica**

	Mães que Tiveram Sete e Mais Consultas de Pré-Natal (Em %)	2011	63,16	86,52	78,33
	Partos Cesáreos (Em %)	2011	68,42	80,43	59,99
	Nascimentos de Baixo Peso (menos de 2,5kg) (Em %)	2011	5,26	8,06	9,26
	Gestações Pré-Termo (Em %)	2011	5,26	6,86	8,98
Condições de Vida		Ano Município	Reg. Gov.	Estado	
	Índice Paulista de Responsabilidade Social – IPRS – Dimensão Riqueza	2004			
		2008			
	Índice Paulista de Responsabilidade Social – IPRS – Dimensão Longevidade	2004			
		2006			
	Índice Paulista de Responsabilidade Social – IPRS – Dimensão Escolaridade	2004			
		2006			
	Índice Paulista de Responsabilidade Social – IPRS	2004			
		2006			
	Índice de Desenvolvimento Humano Municipal – IDHM	2010	0,727	...	0,783
	Renda per Capita (Em reais correntes)	2010	480,05	601,04	853,75
	Domicílios Particulares com Renda per Capita de até 1/4 do Salário Mínimo (Em %)	2010	10,90	5,37	7,42
	Domicílios Particulares com Renda per Capita de até 1/2 Salário Mínimo (Em %)	2010	29,33	18,30	18,86
Habitação e Infraestrutura Urbana		Ano Município	Reg. Gov.	Estado	
					
					
	Coleta de Lixo – Nível de Atendimento (Em %)	2010	99,80	99,79	99,66
	Abastecimento de Água – Nível de Atendimento (Em %)	2010	99,22	99,76	97,91
	Esgoto Sanitário – Nível de Atendimento (Em %)	2010	95,49	97,40	89,75
Educação		Ano Município	Reg. Gov.	Estado	
	Taxa de Analfabetismo da População de 15 Anos e Mais (Em %)	2010	14,41	7,57	4,33
					
					
	População de 18 a 24 Anos com Ensino Médio Completo (Em %)	2010	74,11	54,46	58,68
Emprego e Rendimento		Ano Município	Reg. Gov.	Estado	
	Participação dos Empregos Formais da Agricultura, Pecuária, Produção Florestal, Pesca e Aquicultura no Total de Empregos Formais (Em %)	2011	15,4	12,7	2,7
	Participação dos Empregos Formais da Indústria no Total de Empregos Formais (Em %)	2011	0,3	20,0	20,9
	Participação dos Empregos Formais da Construção no Total de Empregos Formais (Em %)	2011	-	2,1	5,5
	Participação dos Empregos Formais do Comércio	2011	3,4	20,9	19,3

Plano Municipal de Desenvolvimento Rural Sustentável do Município de Flora Rica

<u>Atacadista e Varejista e do Comércio e Reparação de Veículos Automotores e Motocicletas no Total de Empregos Formais (Em %)</u>				
	<u>Participação dos Empregos Formais dos Serviços no Total de Empregos Formais (Em %)</u>	2011	80,9	44,3 51,6
	<u>Rendimento Médio dos Empregos Formais da Agricultura, Pecuária, Produção Florestal, Pesca e Aquicultura (Em reais correntes)</u>	2011	872,15	981,21 1.234,37
	<u>Rendimento Médio dos Empregos Formais da Indústria (Em reais correntes)</u>	2011	x1.155,16	2.548,90
	<u>Rendimento Médio dos Empregos Formais da Construção (Em reais correntes)</u>	2011	-1.127,49	1.903,48
	<u>Rendimento Médio dos Empregos Formais do Comércio Atacadista e Varejista e do Comércio e Reparação de Veículos Automotores e Motocicletas (Em reais correntes)</u>	2011	x1.081,12	1.590,37
	<u>Rendimento Médio dos Empregos Formais dos Serviços (Em reais correntes)</u>	2011	1.621,94	1.278,43 2.309,60
	<u>Rendimento Médio do Total de Empregos Formais (Em reais correntes)</u>	2011	1.478,22	1.172,97 2.170,16
Economia		Ano Município	Reg. Gov.	Estado
	<u>Participação nas Exportações do Estado (Em %)</u>	2012	- 0,353827	100,000000
	<u>Participação da Agropecuária no Total do Valor Adicionado (Em %)</u>	2010	20,67	10,22 1,87
	<u>Participação da Indústria no Total do Valor Adicionado (Em %)</u>	2010	31,80	22,61 29,08
	<u>Participação dos Serviços no Total do Valor Adicionado (Em %)</u>	2010	47,52	67,17 69,05
	<u>PIB (Em milhões de reais correntes)</u>	2010	32,92	1.830,87 1.247.595,93
	<u>PIB per Capita (Em reais correntes)</u>	2010	18.758,80	13.290,90 30.264,06
	<u>Participação no PIB do Estado (Em %)</u>	2010	0,00	0,146752 100,000000

... dado não disponível - fenômeno inexistente

Disponível:

<http://www.seade.gov.br/produtos/perfil/perfil.php>

Acesso em 11/11/2013

Acesso da População Rural a Serviços Básicos:

Assistência técnica e extensão rural: Basicamente a assistência técnica e extensão rural (ATER) são prestadas no município pela Coordenadoria de Assistência Técnica Integral (CATI) através da Casa da Agricultura, instituição pública vinculada à Secretaria da Agricultura e Abastecimento do Estado de São Paulo. Através de convênio com o Estado, a Prefeitura Municipal coloca à disposição da Casa da Agricultura funcionários de seu quadro de pessoal para melhor atender a população rural e desenvolver os projetos de desenvolvimento rural.

A Casa da Agricultura de Flora Rica está sediada em prédio próprio, com corpo de funcionários distribuídos da seguinte forma:

Plano Municipal de Desenvolvimento Rural Sustentável do Município de Flora Rica

- 1 Engenheiro Agrônomo da prefeitura municipal
- 1 Escriuraria da prefeitura municipal
- 1 Escriurário da prefeitura municipal
- 1 Técnico Agropecuário da prefeitura municipal

O trabalho de extensão rural é feito pela Casa da Agricultura, dirigido aos pequenos e médios produtores, tendo como prioridade o desenvolvimento de projetos voltados ao Programa Estadual de Microbacia Hidrográfica, PAA, PNAE, PPAIS, visando o desenvolvimento sustentável das pequenas e médias propriedades, bem como, o fortalecimento do Associativismo e Cooperativismo, de uma forma a integrar as políticas públicas existentes, buscando fixar o homem no campo.

A Prefeitura local não possui Patrulha Agrícola, para prestar serviços de mecanização aos produtores do município.

Cooperativas também prestam assistência técnica aos seus cooperados, entre elas, temos a CAMDA.

Crédito rural e microcrédito: O município não possui agências bancárias, mas os produtores são atendidos normalmente, através dos créditos dos programas PRONAF, FEAP e os financiamentos dos recursos obrigatórios do agente financeiro dos municípios vizinhos.

Educação: É realizada apenas na Sede do município pelas escolas: EMFPROF Armando Lopes Moreno, no ensino Infantil e Fundamental, EEPFTO Guilherme Buzinário, no ensino Médio, EJA - Educação para Jovem e Adulto e, o ensino Fundamental.

Saúde: É realizado pelo Posto de Saúde da sede do município, atendendo toda população, através dos programas da Saúde da Família e Viva Leite. Não há programas especiais ou atendimento diferenciado para os moradores da zona rural.

Segurança: Possui dois tipos de serviços de patrulhamento na Zona Rural: através da Polícia Ambiental, mais frequentemente nas áreas de proteção ambiental e, outro, todos os dias no horário noturno, em estradas rurais pela Polícia Militar.

Transporte: Realizados através do ônibus escolar, no transporte de estudantes, nos horários escolares; transporte coletivo através da Empresa Privada Jandaia, apenas na rodovia vicinal, com disponibilidade seis horários ao dia, fazendo ao trajeto de ida e volta da cidade de Presidente Prudente a Dracena.

Saneamento: No meio rural do município de Flora Rica é muito comum à utilização de fossas negras.

Este tipo de fossa possui um grande potencial contaminante dos lençóis freáticos, que abastecem os poços tipos cisternas, podendo causar problemas com doenças infectocontagiosas.

A rede de esgoto das cozinhas e lavanderias das moradias, geralmente é jogada a céu aberto.

Plano Municipal de Desenvolvimento Rural Sustentável do Município de Flora Rica

Abastecimento de água: Normalmente as propriedades rurais são atendidas por poços tipo cisterna ou caipira. O projeto de microbacias desenvolvido no município de Flora Rica, disponibilizou melhorias no planejamento das propriedades rurais. Vários poços semi-artesianos foram construídos de forma coletiva, fornecendo água potável de excelente qualidade e favorecendo um melhor manejo do rebanho pecuário, com a implantação de bebedouros. Através deste projeto foram perfurados 09 poços semi-artesianos que beneficiaram 75 propriedades rurais.

Energia elétrica: Serviço realizado empresa Elektro Eletricidade e serviços S.A, disponível em todas as propriedades. Algumas propriedades estão com energia monofásica, o que dificulta a utilização de alguns tipos de equipamentos.

Meios de Comunicação: É realizada pela telefonia rural ou através de celulares, porém em locais de baixa altitude devido à falta de torres de comunicação por parte das operadoras, existem problemas de sinal. O uso de internet nas propriedades é pouco utilizado, principalmente pela falta de sinal disponibilizado.

Cultura: É realizada apenas na sede do município, através de festividades culturais e biblioteca municipal. Não há manifestação cultural na zona rural.

Lazer: Campo de futebol, Clube da Terceira Idade, piscina municipal, localizada na sede do município. Todo tipo de lazer ocorre apenas na área urbana.

Organização Rural: Possui apenas uma organização rural, sendo está representada pela Associação Agropecuária de Flora Rica - AAFRICA, abrangendo todo o município, atendendo principalmente os produtores rurais beneficiários do Programa Estadual de Microbacias Hidrográfica, contando com 58 sócios, sendo destes 28 do PEMH, onde presta serviço de recolhimento, refrigeração e venda conjunta da produção de leite.

1.4 Caracterização ambiental

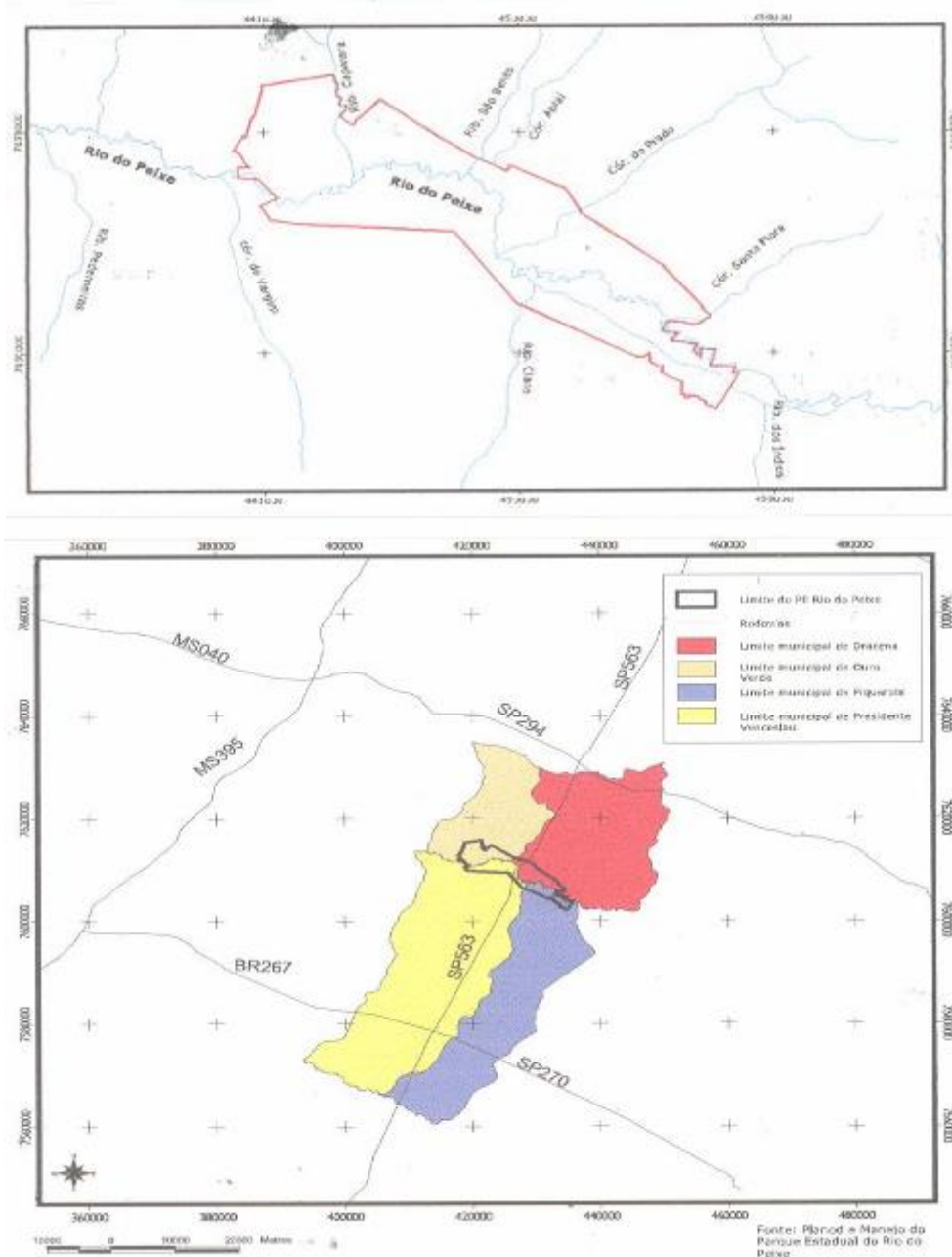
Áreas de proteção:

O município de Flora Rica está próximo da área do Parque Estadual do Rio do Peixe, criado pelo Decreto nº 47.095, de 18 de setembro de 2002, possuindo uma área total de 7.720 hectares. Localizado nas várzeas do rio do Peixe, nos municípios de Ouro Verde, Dracena, Presidente Venceslau, Piquerobí, Junqueirópolis e Santo Anastácio (SP), as áreas do Parque foram declaradas de utilidade pública em 2005. O objetivo principal do Parque é conciliar a proteção integral da flora, da fauna e das belezas naturais com sua utilização para fins educacionais, recreativos e científicos. Suas características naturais são muito semelhantes às do Parque Estadual do Aguapeí.

Este parque tem a função de resguardar amostras dos ecossistemas que outrora existiam nas desembocaduras dos rios paulistas que deságuam no Rio

Plano Municipal de Desenvolvimento Rural Sustentável do Município de Flora Rica

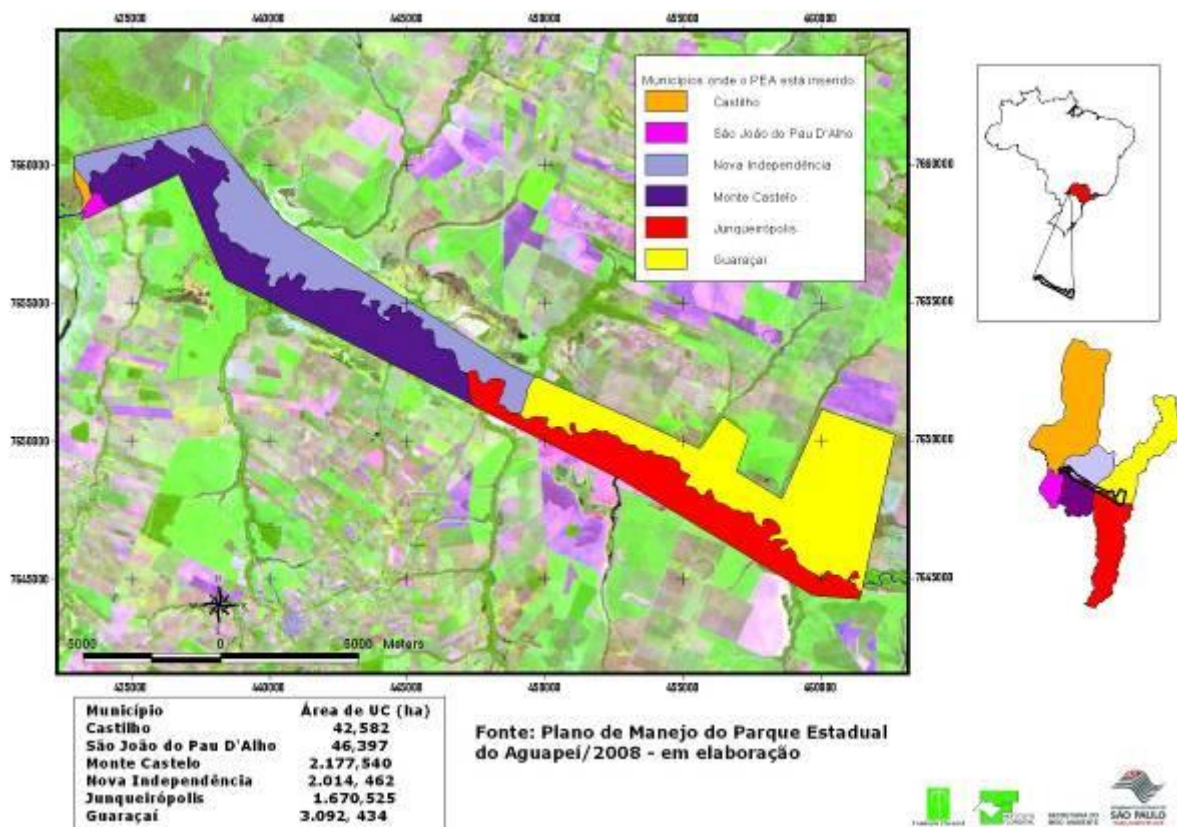
Paraná, locais que apresentavam vegetação exuberante e fauna típicas de banhados e varjões. A área inclui uma pequena, população de cervo-do-pantanal, o maior cervídeo da América do Sul, que integra a lista oficial brasileira de mamíferos ameaçados de extinção. Além deste, contém uma variedade de espécies de animais, dentre elas a onça-parda, gato-do-mato, porco-espinho, queixada, cateto, anta, veado-mateiro ou catingueiro, lontra, ariranha, raposa, cotia, paca, gambá, teiú, jacaré-preto, jacaré-do-papo-amarelo, capivara e outras. Entre as aves destacam-se o jaburu, colhereiro, garça, garça-parda, socó-boi, anhuma, pato-selvagem, gavião-pomba, tucano-de-bico-amarelo, tucano-de-bico-vermelho e outras.



Fonte: CESP – Unidades de Conservação. Disponível:
[http://www.cesp.com.br/portaCesp/biblio.nsf/V03.01/unidades_conservacao/\\$file/unidade_conservacao.pdf](http://www.cesp.com.br/portaCesp/biblio.nsf/V03.01/unidades_conservacao/$file/unidade_conservacao.pdf) Acesso em 12/11/2009

Plano Municipal de Desenvolvimento Rural Sustentável do Município de Flora Rica

Outra unidade de conservação importante na região de Dracena é o Parque Estadual do Aguapeí (ver mapa a seguir), que fica a aproximadamente 10 km da confluência dos rios Aguapeí e Paraná. Sua área total inclui terras dos municípios de Castilho, Nova Independência, Guaraçai, São João do Pau d'Alho, Monte Castelo e Junqueirópolis (SP). Apresenta grandes extensões de várzeas, sendo uma região alagada durante as estações de chuvas, quando as águas do rio transbordam e inundam as áreas adjacentes às margens. Por meio de convênio entre a CESP e o Instituto Florestal do estado de São Paulo são repassados recursos que serão gastos na administração e manutenção dos Parques Estaduais do Aguapeí e do rio do Peixe.



O município possui uma área aproximada de 570,0 ha correspondente as áreas de preservação permanente, localizadas basicamente no entorno de córregos, riachos, ribeirões, lagos e nascentes. O município possui uma área de 116,6 ha de mata nativa.

Impactos ambientais:

Resíduos sólidos: O lixo produzido pelos moradores das propriedades rurais, normalmente é enterrado ou queimado nos quintais.

O lixo urbano é coletado 3 vezes por semana, e depositado em valas e depois aterrados com a pá carregadeira.

Efluentes domésticos: nas propriedades rurais, os esgotos domésticos, da cozinha e lavanderia, não são tratados e lançados a céu aberto, podendo chegar aos córregos do município.

Todo o esgoto da zona urbana é tratado pela lagoa de tratamento, que despeja sob o Ribeirão da Ilha.

Plano Municipal de Desenvolvimento Rural Sustentável do Município de Flora Rica

Efluentes agropecuários: Apesar da pouca quantidade de resíduos sólidos, líquidos e gasosos provenientes das propriedades rurais, a maioria é ainda depositada no solo sem qualquer controle.

Erosão: No município de Flora Rica, através do programa de Microbacias Hidrográficas, foi terraceada grande parte das áreas rurais, principalmente aquelas problemáticas em relação à conservação do solo, onde além dos terraços agrícolas construídos e voçorocas controladas, auxiliaram na eliminação dos problemas mais sérios de assoreamento dos córregos da região.

Agrotóxico: O uso de agrotóxicos é intenso, mas com baixo volume, devido as dimensões das propriedades e das culturas instaladas. Para uso em pulverização, as águas dos córregos não são utilizadas e sim de poços semi-artesiano ou poço tipo cisterna. As embalagens não são descartadas corretamente e o uso do E.P.I não é uma prática comum.

1.5 Dados agropecuários

Área total das UPAs: 22.781,00 hectares

Número de UPAs: 233

Módulo Rural: 22 hectares

a. Estrutura Fundiária

Estrato (ha)	UPAs		Área total	
	Nº	%	ha	%
0 – 10	43	19,32	278,3	1,23
10 – 20	39	18,45	624,4	2,76
20 – 50	66	27,04	2.134,4	9,42
50 – 100	32	13,3	2.356,3	10,4
100 – 200	28	10,73	3.515,0	15,52
200 – 500	17	8,15	5.770,1	25,47
500 – 1000	4	1,29	2.516,6	11,11
1000 – 2000	4	1,72	5.456,3	24,09

Fonte: LUPA – CATI/SAA (2008)

b. Ocupação do Solo

Descrição de uso do solo	Nº de UPAs	Área (ha)	%
Cultura Perene	7	13,6	0,06
Reflorestamento	16	42,0	0,19
Vegetação Natural	10	116,6	0,51
Área Complementar	157	133,5	0,59
Cultura Temporária	40	5393,1	23,81
Pastagens	223	16377,4	72,3
Área em descanso	2	1,5	0,01
Vegetação de brejo e várzea	95	573,7	2,53

Fonte: LUPA – CATI/SAA (2008)

**Plano Municipal de Desenvolvimento Rural Sustentável do
Município de Flora Rica**

c. Principais atividades agropecuárias

Principais Explorações Agrícolas	Área (ha)	Nº UPAs
Braquiária	16363,8	221
Cana-de-açúcar	5378,1	38
Eucalipto	42,0	16
Milho	15,5	1
Gramas	13,6	2
Café	9,5	3
Coco-da-baia	2,5	1
Mandioca	2,5	2
Pomar doméstico	1,6	3
		287

Fonte: LUPA – CATI/SAA (2008)

Principais Explorações Pecuárias	Nº	Unidade	Nº UPAs
Bovinocultura Mista	13.407,0	cabeças	191
Bovinocultura de Corte	7.219,0	cabeças	23
Bovinocultura Leiteira	43,0	cabeças	2

Fonte: LUPA – CATI/SAA (2008)

d. Participação da Agropecuária na Economia Municipal

No quadro a abaixo, tem-se o Valor Adicionado Total, por Setores de Atividade Econômica, Produto Interno Bruto Total e *per capita* referentes ao município de Flora Rica no ano de 2006.

Município	Valor Adicionado				PIB (3) (em milhões de reais)	PIB per Capita (4) (em reais)	
	Agropecuária (em milhões de reais)	Indústria (em milhões de reais)	Serviços (em milhões de reais)				Total (em milhões de reais)
			Administração Pública	Total (2)			
Flora Rica	7,56	7,23	4,37	10,74	25,53	13.190,66	

Fonte: Fundação Seade; Instituto Brasileiro de Geografia e Estatística - IBGE. Disponível em http://www.seade.gov.br/produtos/pibmun/tab_2006.htm Acesso em 12/11/2009

(1) Dados sujeitos a revisão.

(2) Inclui o VA da Administração Pública.

(3) O PIB do Município é estimado somando os impostos ao VA total.

(4) O PIB *per Capita* foi calculado utilizando a população estimada pelo Instituto Brasileiro de Geografia e Estatística - IBGE.

e. Valor Bruto da Produção Anual da Agropecuária

Exploração	Produção Anual	Unidade	Valor da produção R\$
Pecuária mista	1.440	Mil litros/ano	720.000,00
Pecuária mista	15.000	@	1.125.000,00
Pecuária corte	34.000	@	2.720.000,00
Cana de açúcar	273.500	ton	7.384.500,00
Milho	26.400	sacos	475.200,00
Eucalipto	11.900	m ³	357.000,00
Urucum	20	ton	70.000,00

**Plano Municipal de Desenvolvimento Rural Sustentável do
Município de Flora Rica**

Café	30	sacos	7.800,00
TOTAL – R\$			12.859.500,00

Fonte: CATI-IEA 2008/09

f. Identificação e descrição das principais cadeias produtivas

Produto	Fornecedores de insumos	Prestadores de serviço	Mão-de-obra	Canais de comercialização
Pecuária mista	Cooperativas e comércios agropecuárias	Casa da Agricultura, técnicos autônomos.	Mensalista e mão de obra familiar.	Laticínios, intermediários e frigoríficos.
Pecuária corte	Cooperativas e comércios agropecuárias	Casa da Agricultura, técnicos autônomos.	Mensalista e mão de obra familiar.	Frigoríficos e intermediários
Cana de açúcar	Cooperativas e comércios agropecuárias	Empresas terceirizadas na área de mecanização e transportes	Mensalistas e temporários.	Usinas
Milho	Cooperativas e comércios agropecuárias	Casa da Agricultura, técnicos autônomos.	Mensalista e mão de obra familiar.	Granjeiros e intermediários.
Café	Cooperativas e comércios agropecuárias	Casa da Agricultura, técnicos autônomos.	Mensalista, temporário e mão de obra familiar.	Cooperativas e intermediários.
Urucum	Cooperativas e comércios agropecuárias	Casa da Agricultura, técnicos autônomos.	Mensalista, temporário e mão de obra familiar.	Cooperativas e intermediários.
Eucalipto	Cooperativas e comércios agropecuárias	Casa da Agricultura, técnicos autônomos.	Mensalista, temporário e mão de obra familiar.	Madeireiras e intermediários.

g. Infraestrutura da Produção nas Propriedades

Máquinas e Equipamentos	Qtde.	Nº UPAs
Implementos para Tração Animal	53,0	23
Desintegrador, Picador, Triturador.	44,0	38
Trator de Pneus	41,0	34
Arado Comum (Bacia, Aiveca)	26,0	23
Batedeira de Cereais	18,0	16
Grade Niveladora	20,0	19
Ensiladeira	13,0	8
Semeadeira/Adubadeira para Plantio Convencional	12,0	10
Pulverizador Tratorizado	11,0	11
Grade Arado (Tipo Romi)	9,0	9
Arado Escarificador	7,0	3
Distribuidor de calcário	6,0	6

**Plano Municipal de Desenvolvimento Rural Sustentável do
Município de Flora Rica**

Terraceador	6,0	5
Ordenhadeira Mecânica	6,0	6
Resfria dor de Leite, Tanque Expansão.	4,0	4
Conj.Irrigação Convencional	3,0	3
Colhedeira Acoplada	2,0	2
Colhedeira Automotriz	2,0	1
Trator de Esteiras	2,0	1
Computador	2,0	2
Misturador de Ração	1,0	1
Arado Subsolador	1,0	1

Fonte: LUPA – SAA/CATI (2008)

Benfeitorias de Produção	Qtde.	Nº UPAs
Terreiro	522,0 m ²	6
Casa de Moradia Total	169,0 un	135
Casa de Moradia Habitada	151,0 un	124
Açude/Represa	147,0 un	76
Deposito/Tulha	106,0 un	93
Curral/Mangueira	105,0 un	104
Barracão/Galpão/Garagem	40,0 un	37
Poço Semi-Artesiano	30,0 un	28
Silo para Silagem	30,0 ton	1
Balança para Bovinos	6,0 un	6
Almoxarifado/Oficina	4,0 un	4
Pocilga	4,0 un	4
Armazém para grãos ensacados	3,0 sacas	2
Instalações para Eqüinos	2,0 un	1
Secador de Grãos	1,0 un	1
Estábulo	1,0 un	1
Maquina de Beneficio	1,0 un	1
Fabrica de Farinha	1,0 un	1

Fonte: LUPA – SAA/CATI (2008)

h. Infraestrutura e Serviços Públicos de Apoio à Produção / Processamento / Comercialização

Armazéns: o município não possui;
 Patrulha agrícola: o município não possui;
 Entrepostos: o município não possui;
 Cozinha industrial: o município não possui;
 Feira do produtor: Feira livre, todas as quartas feiras;
 Energia elétrica: não possui;
 Abastecimento de água: não possui;
 Serviço de inspeção municipal: o município não possui;
 Outros:

**Plano Municipal de Desenvolvimento Rural Sustentável do
Município de Flora Rica**

2. Diagnóstico do Município (análise participativa com a comunidade)

2.1 Análise das cadeias produtivas

Cadeia Produtiva 1:

a. Aspectos econômicos, infraestrutura, sociais e ambientais

Cadeia Produtiva	Pontos Positivos		Pontos Negativos	
	Forças	Oportunidades	Fraquezas	Ameaças
Pecuária mista	<ul style="list-style-type: none"> ▪ Renda mensal; ▪ Produtores tradicionais. 	<ul style="list-style-type: none"> ▪ Associação já formada; ▪ Programa CATI-LEITE. 	<ul style="list-style-type: none"> ▪ Sazonalidade da produção; ▪ Dificuldade na união dos produtores; ▪ Baixa auto-estima do produtor; ▪ Alto custo de produção. 	<ul style="list-style-type: none"> ▪ Preço baixo; ▪ Veranicos prolongados; ▪ Falta de apoio da administração municipal.
Pecuária corte	<ul style="list-style-type: none"> ▪ Produtores tradicionais; ▪ Propriedades maiores; 	<ul style="list-style-type: none"> ▪ Tem maior facilidade para receber novas tecnologia e informações. 	<ul style="list-style-type: none"> ▪ Alto custo de produção; 	<ul style="list-style-type: none"> ▪ Preço baixo; ▪ Veranicos prolongados;
Cana de açúcar	<ul style="list-style-type: none"> ▪ Alta tecnologia; ▪ Produtividade. 	<ul style="list-style-type: none"> ▪ Alta demanda dos produtos. 	<ul style="list-style-type: none"> ▪ Alto custo de produção; ▪ Sazonalidade da produção. 	<ul style="list-style-type: none"> ▪ Crise mundial; ▪ Veranicos prolongados.

2.2 Análise geral do município

A exploração da pecuária leiteira, tradicional no município, entrou em declínio devido aos altos custos de produção e ao baixo preço do produto fazendo com que muitos produtores desistissem da atividade. Os produtores que continuam com a pecuária, além destes problemas citados, enfrentam outros problemas de: genética, sanitário, zootécnico, baixa qualidade do leite, nutrição, lotação de pastagens, ausência de capineiras no inverno e veranicos;

A conservação de estradas é de vital importância para a economia, pois se trata de um município economicamente agropecuário, aonde circulam todo o seu agronegócio, por isso necessitam serem transitáveis, seguras e disponíveis o ano todo. As maiorias das estradas necessitam de reparos importantes, pois apresentam

Plano Municipal de Desenvolvimento Rural Sustentável do Município de Flora Rica

danos que interferem no seu tráfego, principalmente na época das chuvas e colheita da cana de açúcar. Sendo assim, exige um estudo e execução de medidas para que sua conservação seja mais duradoura, e favoreçam seu tráfego. Dela dependem a maioria dos produtores, quer sejam para transportar as suas produções (Leite, Bovinos, Cana de açúcar, Milho e outras), como também sua própria locomoção e transporte de estudantes.

O município possui poucas diversidades de culturas, aliadas a isso, ausência de união e organização dos produtores dificultam o desenvolvimento da Associação dos Produtores existente no município;

Social

Educação

A população rural é constituída em sua grande maioria de adultos semianalfabetos e também de analfabetos funcionais, com limitações de aprendizado devido a idade. Não há escolas rurais no município, o que torna difícil a alfabetização destas pessoas.

É necessário fazer um levantamento sobre a demanda de classes de alfabetização de jovens e adultos, inclusive com funcionamento nos bairros rurais.

Foi identificada a necessidade de melhoria no acesso digital, devido a dificuldade de inclusão digital na zona rural (acesso a internet).

Saúde

Não havendo postos de saúde na zona rural, a população não recebe tratamento específico ou diferenciado. Por não haver disponibilização de serviços de saúde na zona rural, dificulta o atendimento da população rural.

Segurança

Com a implantação de diversas unidades prisionais na região, ocorreu aumento no fluxo de pessoas de outras regiões, gerando um clima de insegurança, que aliado ao crescente número de ocorrências de furtos e roubos, justificam ações que ampliem a segurança no meio rural.

Muitas localidades não possuem sinal de telefonia celular ou fixa, dificultando a comunicação com serviços de segurança.

Lazer

Não há qualquer atividade de lazer ou cultural na área rural do município. As mulheres dos produtores, principalmente, e as crianças ficam excluídas de momentos que possam valorizar a convivência no meio rural, demonstrando assim, que a cidade não seria a única a oferecer momentos de diversão e entretenimento, embora a sociedade demonstre a necessidade de se reunir e interagir.

Organização de Produtores

Embora existam várias entidades de organização de produtores, inclusive uma no município, ainda é evidente a dificuldade de participação ativa dos produtores, na discussão e busca de soluções dos seus problemas, assumindo suas responsabilidades e formando lideranças.

Plano Municipal de Desenvolvimento Rural Sustentável do Município de Flora Rica

Econômica

Indústria e Comércio

A economia rural encontra-se fortalecida pela presença de indústrias agrícolas na área de cana-de-açúcar (Usinas de Açúcar e Álcool), leite (Laticínios), carne (Frigoríficos – bovino, ovinos, suínos, aves), frutas (Indústria de processamento de frutas), couro (Curtume), Café (Torrefadoras), além do comércio fortalecido pelas cooperativas atuantes no município e região.

A presença de várias indústrias e de um comércio atuante na região, favorecem o desenvolvimento de algumas atividades, seja na aquisição de insumos, como na comercialização da produção, assim como na prestação de serviços terceirizados.

Geração de Emprego e Renda

O setor produtivo encontra-se desmotivado, desorganizado e individualizado, prática predominante na gestão das propriedades rurais atualmente, o que impede o incremento na geração de emprego e renda.

Cadastramento das propriedades (georreferenciamento) – Lei 10.267, de 28/08/01

http://www.decarlinto.com.br/legislacao/lei_Cadastro_Imovel_Rural_Lei_n_10267.doc

As propriedades necessitam de regularização cadastral, conforme determina a Lei 10.267, que regulamenta a legalização das propriedades através do recadastramento georreferenciado.

Infraestrutura: Estradas rurais (pontes), Armazéns comunitários, Patrulha Agrícola mecanizada, etc.

A malha viária apresenta 30% de trechos com condições regulares de trânsito e 70% necessitam de alguma forma de Manutenção, inclusive com problemas em várias pontes existentes.

O município carece de infraestrutura para destinação da produção dos pequenos e médios produtores, visando a estabilidade comercial e a agregação de valores, como por exemplo uma Mini-usina de leite e derivados e, abatedouro de pequenos animais.

A Patrulha Agrícola existente no município, praticamente atende somente a demanda do preparo do solo, tendo a necessidade de adequá-la para a realização de serviços ambientais, tanto na recuperação de áreas degradadas (controle de ravinas e voçorocas, construção de terraços agrícolas, adequação de carreadores), como na implantação de áreas ambientais (recuperação de APP). A prefeitura controla a cessão do maquinário e implementos aos produtores rurais.

Ambiental

As questões ambientais do município apresentam deficiência na conservação das Áreas de Preservação Permanente; contaminação de águas fluviais, devido ao tratamento ineficiente de esgoto sanitário urbano; problemas no aterro sanitário, com ausência de coleta de lixo rural; problemas com contaminação de córregos e solos com dejetos humanos; demarcação e preservação das áreas de Reserva Legal.

**Plano Municipal de Desenvolvimento Rural Sustentável do
Município de Flora Rica**

2.3 Avaliação das dificuldades das principais cadeias produtivas

Cadeia Produtiva	Dificuldades	Causas	Efeitos	Ações propostas
Leite	-Sazonalidade da produção	-Falta de alimentação complementar no inverno -Falta de pastagem no período de estiagem	-Queda na produção no período seco do ano	-Plantio de capineiras e arraçoamento
	-Sazonalidade de preços	-Excesso de produção no período das águas	-Queda de preços	-Organização dos produtores através do associativismo e cooperativismo
	-Escoamento da produção	-Falta de adequação e perenização das estradas rurais -Falta de conservação dos solos agrícolas que possibilita o acúmulo de águas pluviais nas estradas	-Estradas esburacadas -Pontes danificadas -Pontos intransitáveis no período das chuvas -Estradas encaixadas	-Programa de Microbacias Hidrográficas -Programa Melhor Caminho -Convênio com o FEHIDRO
	-Alimentação inadequada do rebanho	-Pastagem degradada -Pastagem mal conduzida -Falta de adubação das pastagens -Falta de piqueteamento -Falta de capineira no período da seca -Falta de alimentação concentrada	-Queda na produtividade -Animais mal nutridos -Falta de cio das vacas -Baixa taxa de prenhes -Redução no período de lactação	-Capacitação dos produtores -Programa CATI LEITE
	-Baixos índices zootécnicos	-Animais com baixo potencial genético -Baixa taxa de prenhes -Baixa persistência de lactação -Mineralização inadequada do	-Maior número de vacas secas -Maior número de animais que não estão produzindo leite -Baixa produção -Baixa produtividade -Baixa rentabilidade	-Linhas de crédito para aquisição de animais de melhor potencial produtivo -Capacitação dos produtores -Programa CATI LEITE

**Plano Municipal de Desenvolvimento Rural Sustentável do
Município de Flora Rica**

	<p>-Manejo inadequado do rebanho</p> <p>-Gerenciamento da produção</p> <p>-Baixa qualidade do produto</p>	<p>rebanho</p> <p>-Falta de vermifugação</p> <p>-Falta de cuidados com o recém-nascido</p> <p>-Alimentação inadequada do rebanho em final e início de lactação</p> <p>-Falta de controle zootécnico</p> <p>-Falta de controle de receitas e despesas</p> <p>-Falta de higiene do ordenhador</p> <p>-Falta de limpeza do sistema de ordenha</p> <p>-Falta de conscientização dos produtores que utilizam tanques comunitários</p>	<p>-Falta de controle de gastos</p> <p>-Falta de controle da rentabilidade da cadeia</p> <p>-Falta de monitoramento da rentabilidade da atividade</p> <p>-Acidez no leite</p> <p>-Descarte do produto</p> <p>-Baixo preço do produto</p> <p>-Queda na rentabilidade</p>	<p>-Programa CATI-LEITE</p> <p>-Capacitação dos produtores</p> <p>-Realizar análise do leite</p> <p>-Manter intercâmbio com instituições de ensino e pesquisa</p> <p>-Convenio com laboratórios</p>
--	---	--	---	---

**Plano Municipal de Desenvolvimento Rural Sustentável do
Município de Flora Rica**

2.4 Avaliação das oportunidades/potencialidades das principais cadeias produtivas

Cadeia Produtiva	Oportunidades/ Potencialidades	Por que não explora	Efeitos da Exploração	Ações propostas
Leite	<p>-Possibilidade de comercialização conjunta através do associativismo e/ou cooperativismo</p> <p>-Possibilidade de comercialização através de programas governamentais (merenda escolar, CONAB, etc.);</p> <p>-Geração de renda para o município</p>	<p>-Conscientização dos produtores da necessidade de se associarem;</p> <p>-Organização da instituição representativa dos produtores</p> <p>-Gerenciamento ineficiente de dados para apresentar aos poderes públicos</p>	<p>-Fortalecimento dos produtores com melhor remuneração do produto e redução de custos de produção</p> <p>-Garantia de mercado e garantia de preços-justo</p> <p>-Melhoria do poder de negociação junto ao setor público</p>	<p>-Incentivar o associativismo e o cooperativismo;</p> <p>-Fortalecimento das organizações já existentes;</p> <p>-Construção de sede própria da associação/cooperativa</p> <p>-Incentivar para que a associação passe a adotar um protocolo de comercialização utilizando as políticas públicas</p> <p>-Levantamentos de dados</p> <p>-Monitoramento de toda a cadeia produtiva</p>

**Plano Municipal de Desenvolvimento Rural Sustentável do
Município de Flora Rica**

3. Diretrizes para o desenvolvimento municipal

Ordem	Diretrizes	Indicadores	Estratégias	Instituições envolvidas
01	Fortalecimento do Associativismo / Cooperativismo	-Associação e/ou Cooperativas instaladas/fortalecidas	-Formação de grupos de produção -Elaboração de projetos específicos de comercialização e agregação de valores -Prestação de serviços (técnico, viveiros de mudas, patrulha mecanizada, etc.) -Levantamento da demanda municipal e regional, para produtos da agricultura familiar -Participação no comércio local e regional (merenda, presídios, PAA, etc.) -Capacitação e treinamento	-Prefeitura -CATI -Sindicatos rurais -Faculdades (UNESP, FAI, CESD, UNIFADRA) -SEBRAE -ICA -ETE “Paula Souza”
02	Melhoria das Cadeias produtivas (pecuária de leite e olericultura, pequenos animais e silvicultura)	-Cadeia produtiva trabalhada -Produtores envolvidos	-Levantamento das cadeias produtivas significativas no município -Elaboração de Projetos específicos para cada cadeia produtiva -Capacitação e treinamento	-Associação/Cooperativas -Prefeitura -CATI -UNESP -ETE “Paula Souza” -SEBRAE -SENAR
03	Melhorar a Infraestrutura para dar apoio aos produtores locais	-Agroindústrias implantadas (Abatedouro de aves e pequenos	-Levantamento do quadro produtivo e do mercado,	-Associação

**Plano Municipal de Desenvolvimento Rural Sustentável do
Município de Flora Rica**

		<p>animais, Usina de leite e derivados)</p> <p>-Rede de energia elétrica melhorada e/ou instalada</p> <p>-Viveiro de mudas instalado e/ou revitalizado</p> <p>-Pavimentação de ruas localizadas nos distritos</p> <p>-Melhoria nas residências existentes e construção de novas moradias</p> <p>-Nº de propriedades com sinal de internet disponível</p> <p>-Nº de propriedades com sinal de telefonia móvel disponível</p>	<p>específico para cada atividade, com oferta e demanda de produtos</p> <p>-Criação de políticas públicas municipais (Serviço de Inspeção Municipal), SUASA, etc</p> <p>-Identificação de propriedades sem energia ou com déficit no fornecimento de energia</p> <p>-Participação de programas públicos na disponibilização/melhoria de energia elétrica</p> <p>-Implantação e/ou instalação de viveiros de mudas de acordo com a demanda (fornecimento de mudas frutíferas, café, silvicultura, exóticas e nativas)</p> <p>-Criação e/ou participação de políticas públicas de incentivo a melhoria na qualidade de vida</p> <p>-Disponibilização de sinal de internet na zona rural</p> <p>-Disponibilização de sinal de telefonia móvel na zona rural</p> <p>-Capacitação e treinamento</p>	<p>-Prefeitura</p> <p>-MDA</p> <p>-MDS</p> <p>-MAPA</p> <p>-Governo Estadual</p> <p>-Faculdades (UNESP, FAI, CESD, UNIFADRA)</p> <p>-ETE “Paula Souza”</p> <p>-SEBRAE</p> <p>-SENAR</p>
04	Adequação e conservação de Estradas Rurais	<p>-Mapeamento da malha viária</p> <p>-Elaboração de projeto técnico de adequação de estradas rurais</p> <p>-Estradas Rurais adequadas</p>	<p>-Levantamento georreferenciado</p> <p>-Identificação dos trechos críticos</p> <p>-Elaboração de projetos de adequação de estradas rurais</p>	<p>-Associação</p> <p>-Prefeitura</p> <p>-CATI</p> <p>-Governo do Estado</p>

**Plano Municipal de Desenvolvimento Rural Sustentável do
Município de Flora Rica**

			<ul style="list-style-type: none"> -Priorização de trechos críticos, utilizando criterios pré-definidos (econômicos, social, ambiental) -Capacitação e treinamento 	<ul style="list-style-type: none"> -FEHIDRO -Governo Federal
05	Conservação e recuperação do Meio Ambiente	<ul style="list-style-type: none"> -Recuperação e conservação dos recursos naturais (solo, água e ar) - Conservação e recomposição das Áreas de Preservação Permanente (APP) - Regularização das propriedades com referência a Reserva Legal -Coleta seletiva de lixo -Coleta e tratamento de esgoto sanitário domiciliar 	<ul style="list-style-type: none"> - Mapeamento agroambiental -Cadastramento das propriedades com áreas perturbadas -Incentivo a recuperação das áreas perturbadas (construção de terraços agrícolas, de cercas de isolamento de APP, controle de voçorocas, demarcação e averbação de RL, etc) -Criação de políticas públicas municipal -Remuneração por serviços ambientais (produtor de água, sequestro de carbono, etc) -Identificação de pontos de coleta de lixo -Trabalho de Educação Ambiental -Conscientização e incentivo a construção de fossas sépticas biodigestores -Capacitação e treinamento 	<ul style="list-style-type: none"> -Associação -Prefeitura -CATI -FEHIDRO -Governo Federal -ONG -Secr. Estadual Meio ambiente
06	Acesso ao Crédito Rural	<ul style="list-style-type: none"> -Projetos elaborados -Créditos liberados -DAP elaboradas 	<ul style="list-style-type: none"> -Reunião com as instituições financeiras, responsáveis pelo crédito rural -Divulgação das linhas de crédito 	<ul style="list-style-type: none"> -Associação -Prefeitura -CATI

**Plano Municipal de Desenvolvimento Rural Sustentável do
Município de Flora Rica**

		-DAF elaboradas	rural existentes -Capacitação e treinamento	-Instituição financeira -MDA – Pronaf -FEAP
07	Melhoria no setor de Educação: transporte e alfabetização	-Número de ônibus fazendo o transporte escolar -Número de alunos transportados -Jovens e adultos alfabetizados	-Melhoria do transporte escolar, com ônibus de melhor estado de conservação, substituindo carros com mais de 10 anos de uso -Criação ou implementação de um Programa de Alfabetização de Jovens e Adultos -Capacitação e treinamento	-Prefeitura -Governo Estadual -Governo Federal
08	Melhoria no Transporte coletivo	-Linhas de ônibus circular criada	-Melhoria do transporte coletivo, buscando o atendimento da população rural -Ampliação e/ou criação de horários de ônibus nas principais estradas rurais	-Prefeitura -Empresa de ônibus local
09	Ampliar os serviços de Segurança Pública	-Patrulha rural implantada	-Elaborar proposta junto à Secretaria da Segurança Pública Estadual para estudo de viabilidade de criação de postos nos distritos municipais -Implantação de patrulhas rurais, com patrulhamento ostensivo e preventivo -Capacitação e treinamento	-Secretaria Estadual de Segurança Pública -Prefeitura -ONG
10	Melhoria no atendimento à Saúde da família do produtor rural	-Número de postos instalados -Número de atendimentos mensais	-Elaborar proposta de criação de postos de saúde na zona rural -Implantação de Programas de	-Governo do Estado -Prefeitura -Governo Federal

**Plano Municipal de Desenvolvimento Rural Sustentável do
Município de Flora Rica**

			Saúde da Família na zona rural	-ONG -Fundações
11	Implantar atividades de Lazer e Cultura	-Nº de eventos desenvolvidos -Nº de pessoas participantes	-Promover atividades de lazer/culturais com periodicidade mensal, envolvendo toda a família, com destaque a participação das mulheres, jovens e crianças. -Capacitação e treinamento	-Prefeitura -Associação de Produtores -Comunidades agrícolas (bairros)
12	Regularização fundiária das propriedades (Lei Nº 10.267) e do município (questões agrárias e fundiárias)	-Nº de propriedades atendidas -Propriedades georreferenciadas -Propriedades arrecadadas pelo PNRA -área desapropriada -área regularizada -Famílias assentadas pelo PNRA	-Levantamento georreferenciado das propriedades com registro em cartório -Fornecimento de dados aos órgãos competentes -Auxiliar nas discussões conjuntas -Participar de comissões de seleção -Participar das decisões tomadas pelos órgãos competentes -Participar de toda e qualquer comissão que venha a ser feita para tratar de assuntos pertinentes -Capacitação e treinamento	-Prefeitura -INCRA -ONG -CATI -Itesp -Associação

**Plano Municipal de Desenvolvimento Rural Sustentável do
Município de Flora Rica**

4. Planejamento da Execução

4.1 Iniciativas para o desenvolvimento rural em andamento

Prioridade	Nome	Instituições	Metas	Prazos	Recursos	Beneficiários
01,02, 03, 04, 05 e 06	-Programa Estadual de Microbacias Hidrográficas	-CATI -Banco Mundial -Associação		2008	R\$ 0.000.000,00 (valor investido no Microbacia I)	-462 produtores rurais -1 associação
01, 02 e 03	-Programa de melhoria da qualidade e produtividade da pecuária leiteira	-APRD e COOP. DE LEITE	-1 milhão de litros/ano	2021	R\$ 170.000,00	-43 produtores rurais
01, 02, 03 e 05	-Projeto patrulha agrícola	-APRD e Prefeitura	-preparo de solo de 600 ha/ano -Serviços prestados à 200 pequenos produtores rurais	2021	R\$ 250.000,00	-300 produtores rurais

4.2 Novas iniciativas necessárias para atendimento das diretrizes do plano

Prioridade	Nome	Instituições	Metas	Prazos	Recursos	Beneficiários
01	Fortalecimento do Associativismo e Cooperativismo	-Associação -CATI -Prefeitura	-Fundação de uma cooperativa	2021	-Humano: contabilista e engº agrônomo -Financeiro: R\$ 30 mil	-100 produtores rurais
01 e 02	Comercialização de produtos da	-Associação	-Comercialização de produtos da Agricultura Familiar	2021		-100 produtores rurais

**Plano Municipal de Desenvolvimento Rural Sustentável do
Município de Flora Rica**

	Agricultura Familiar, visando abastecer mercado local, regional e políticas públicas específicas (merenda escolar, entidades assistenciais, penitenciárias, etc)	-Prefeitura -Governo Federal - MDA	-Ton. de produtos comercializados -Produtores envolvidos -Entidades beneficiadas			
01 e 02	Assistência Técnica e Extensão Rural - ATER	-Associação -Prefeitura -MDA e MDS -Governo Estadual -CATI	-Contratação de técnicos para prestar serviços de assistência técnica e extensão rural -Nº de produtores atendidos	2021	-Humano: agrônomo, veterinário, contador, economista, técnico em agropecuária e administrador -Financeiro: R\$ 20 mil/mês	-100 proprietários rurais
01 e 02	Viabilidade da Pecuária Leiteira	-Prefeitura -Associação -CATI	-Estabilização da produção durante o ano -Arraçamento -Melhoramento genético -Capacitação dos produtores -Capacitação dos técnicos -Elevação da qualidade do leite entregue (CBT abaixo de 10.000)	2021		-100 propriedades
04	Adequação e conservação de estradas rurais	-Associação -CATI -Prefeitura	-Aquisição de máquinas para a patrulha agrícola: 1 pá carregadeira, 1 motoniveladora, 1 caminhão basculante, 1 pé de carneiro, 1 retroescavadeira, trator 4x4 com mais de 100 HP com terraceador.	2021	-Humano: operadores de máquinas agrícolas -Financeiro: 1,5 milhões	-234 proprietários rurais
02	Incentivo a olericultura	-Associação -Prefeitura	-Plantio de 10 ha de culturas hortícolas	2021	-Humano: agrônomo técnico em agropecuária	-20 propriedades

**Plano Municipal de Desenvolvimento Rural Sustentável do
Município de Flora Rica**

		-CATI	-Culturas desenvolvidas -Propriedades envolvidas		-Financeiro: R\$ 60.000,00	
01, 02, 03 e 05	Adequação do Viveiro de mudas	-Associação -Prefeitura -CATI	-Produção de 50 mil mudas/ano (frutíferas, café, eucalipto, nativas e ornamentais) -Mudas distribuídas -Propriedades atendidas	2021	-Humano: viveiristas -Financeiro: R\$ 30 mil	-200 produtores rurais -População urbana -Prefeitura
05	Recebimento de embalagem de agrotóxico	-Associação -CATI -CDA -Prefeitura	-Construção de um depósito para recebimento de embalagens vazias	2021	-Humano: engenheiro e operários -Financeiro: R\$ 50 mil	-200 produtores rurais
05	Recuperação das áreas de APP	-Associação -CATI -Prefeitura -Governo Estadual	-Formação de uma comissão para tratar de assuntos referentes às questões ambientais -Recomposição das áreas de APPs das propriedades	2021	-Humano: engenheiro agrônomo -Financeiro: R\$ 5 milhões	-50 proprietários rurais
12	Identificação e regularização das áreas de reserva legal	-Associação -CATI -Prefeitura -Governo Estadual	-Formação de uma comissão para tratar de assuntos referentes às questões ambientais -Recomposição de 20% da área rural -Formação de corredores ecológicos	2021	-Humano: engenheiro agrônomo -Financeiro: R\$ 20 milhões	-50 proprietários rurais
10	Melhoria no atendimento à saúde	-Associação -Prefeitura -CATI	-Criação de 3 postos de atendimento à saúde -Implantação do Programa de Saúde Familiar Rural	2021	-Humano: médico e enfermeira -Financeiro: R\$ 150 mil	-Cerca de 500 pessoas da população rural do município
07	Melhoria do transporte escolar	-Associação -Prefeitura -CATI -Governo Federal -Governo Estadual	-Aquisição de ônibus com maior segurança e conforto para as crianças	2021	-Financeiro: R\$ 200.000,00	-100 alunos
07	Alfabetização de Jovens e Adultos	-Associação -Prefeitura -CATI -ONG	-Salas de alfabetização implantadas -Alunos alfabetizados	2021	-Humano: professores -Financeiro: R\$ 150.000,00	-100 alunos

**Plano Municipal de Desenvolvimento Rural Sustentável do
Município de Flora Rica**

		-Secretaria Estadual de Educação -Ministério da Educação				
08	Melhoria do transporte coletivo	-Associação -Prefeitura -CATI -Governo Federal -Governo Estadual	-Locação de ônibus para atender a população rural com um horário de vinda p/ cidade e um de retorno 3 vezes/semana	2021	-Humano: motorista -Financeiro: R\$ 100.000,00	-Cerca de 300 pessoas da população rural do município
09	Melhoria da segurança pública	-Associação -Prefeitura -CATI -Governo Estadual	-Criação de 3 postos policiais nos distritos -Patrulha rural criada e com patrulhamento ostensivo e preventivo	2021	-Humano: policiais -Financeiro: R\$ 120 mil	-Cerca de 500 pessoas da população rural do município
03	Inclusão Digital da População Rural	-Prefeitura -ONG -Empresa de telefonia -Governo Federal -Governo Estadual	-Disponibilização de sinal de internet para 100% da zona rural -Facilitar o acesso ao crédito para aquisição de equipamentos de informática	2021	-Humano: engenheiro e técnico -Financeiro: R\$ 500.000,00	234 propriedades rurais
11	Construção de Centros de Lazer e Recreação	-Prefeitura -Governo Federal -ONG -Governo Estadual	-Construção de 2 centros de lazer e recreação, com barracão comunitário e quadras poliesportivas cobertas	2021	-Humano: engenheiro e operário -Financeiro: R\$ 800.000,00	234 propriedades rurais
06	Acessibilidade ao Crédito Rural	-Associação -Prefeitura -Banco do Brasil -ONG -CATI -Nossa Caixa	-Elaboração de projetos de investimento e custeio para fomentar a produção agropecuária	2021	-Financeiro: R\$ 10.000.000,00	234 propriedades rurais
02 e 03	Expansão e/ou melhoria na rede de energia	-Associação -Prefeitura -CATI	-Agilizar o atendimento à população rural nos pedidos de aumento de carga -Agilizar o atendimento nos pedidos de locação de energia	2021	-Humano: engenheiro e eletricitista -Financeiro: R\$ 250 mil	-50 propriedades rurais
05	Coleta seletiva do	-Associação	-Criação de 10 pontos de coleta de	2021	-Humano: um motorista	-Cerca de 3000

**Plano Municipal de Desenvolvimento Rural Sustentável do
Município de Flora Rica**

	lixo doméstico	-Prefeitura -CATI	lixo -Conscientização da população		e 2 catadores de lixo -Financeiro: R\$ 80 mil	peessoas da população rural do município
05	Coleta de esgoto domiciliar	-Associação -Prefeitura -CATI -Secretaria Estadual de Saneamento e Energia	-Construção de 100 fossas sépticas -Construção de rede de esgoto e tratamento em alguns bairros	2021	-Humano: encanador e serventes -Financeiro: R\$ 1 milhão	-Cerca de 3000 pessoas da população rural do município
05 e 13	Produtor de Água e Sequestro de Carbono	-Associação -Prefeitura -CATI -ONG -Secretaria Estadual do Meio Ambiente -Banco Mundial -Agência Nacional de Água (ANA) -Comitê de Bacia Hidrográfica do Rio Aguapeí-Peixe (FEHIDRO)	-Pagamento por serviços ambientais (práticas conservação do solo, recuperação de APP, conservação de matas nativas) -Pagamento por sequestro de carbono	2021	-Humano: escriturário e técnico -Financeiro: R\$ 100,00/ha com terraceamento agrícola/ano; R\$ 152,00/ha de APP restaurada/ano; R\$ 238,00/ha de Floresta conservada/ano;	-120 produtores rurais
12	Georreferenciamento das Propriedades Rurais	-Prefeitura -INCRA -ONG -CATI	-Nº de propriedades atendidas	2021	-Humano: engenheiro, agrônomo, cartógrafo e agrimensor -Financeiro: R\$ 1.000.000,00	872 propriedades rurais

**Plano Municipal de Desenvolvimento Rural Sustentável do
Município de Flora Rica**

5. Instituições envolvidas

Prefeitura Municipal de Flora Rica

- ✓ Prefeito Municipal JOSE DE CASTRO AGUIAR FILHO

Conselho Municipal de Desenvolvimento Rural

- ✓ Presidente Noel José dos Santos

Associação dos Produtores Rurais – AAFRICA

- ✓ Presidente João Messias Brito

Escritório de Desenvolvimento Rural de Dracena – CATI

- ✓ Eng. Agr. Luís Alberto Peloso
- ✓ Eng. Agr. Paulo Sérgio Martin

Casa da Agricultura de Flora Rica – CATI

- ✓ Eng. Agr. Marcio Mikio Miura

Possíveis Parceiros:

Sindicato Rural Patronal de Junqueirópolis.

Ministério de Desenvolvimento Agrário - MDA

Ministério de Desenvolvimento Social - MDS

Companhia Nacional de Abastecimento – CONAB

ONGs

UNESP (Campis de Presidente Prudente, Ilha Solteira, Dracena e Tupã)

CESTUPI (Tupi Paulista)

ETE “Paula Souza”

FAI (Adamantina)

A Prefeitura Municipal e o Conselho Municipal de Desenvolvimento rural aprovam este plano.

Flora Rica, 03 de novembro de 2017.

JOSE DE CASTRO AGUIAR FILHO
Prefeito Municipal

NOEL JOSÉ DOS SANTOS
Presidente do CMDR

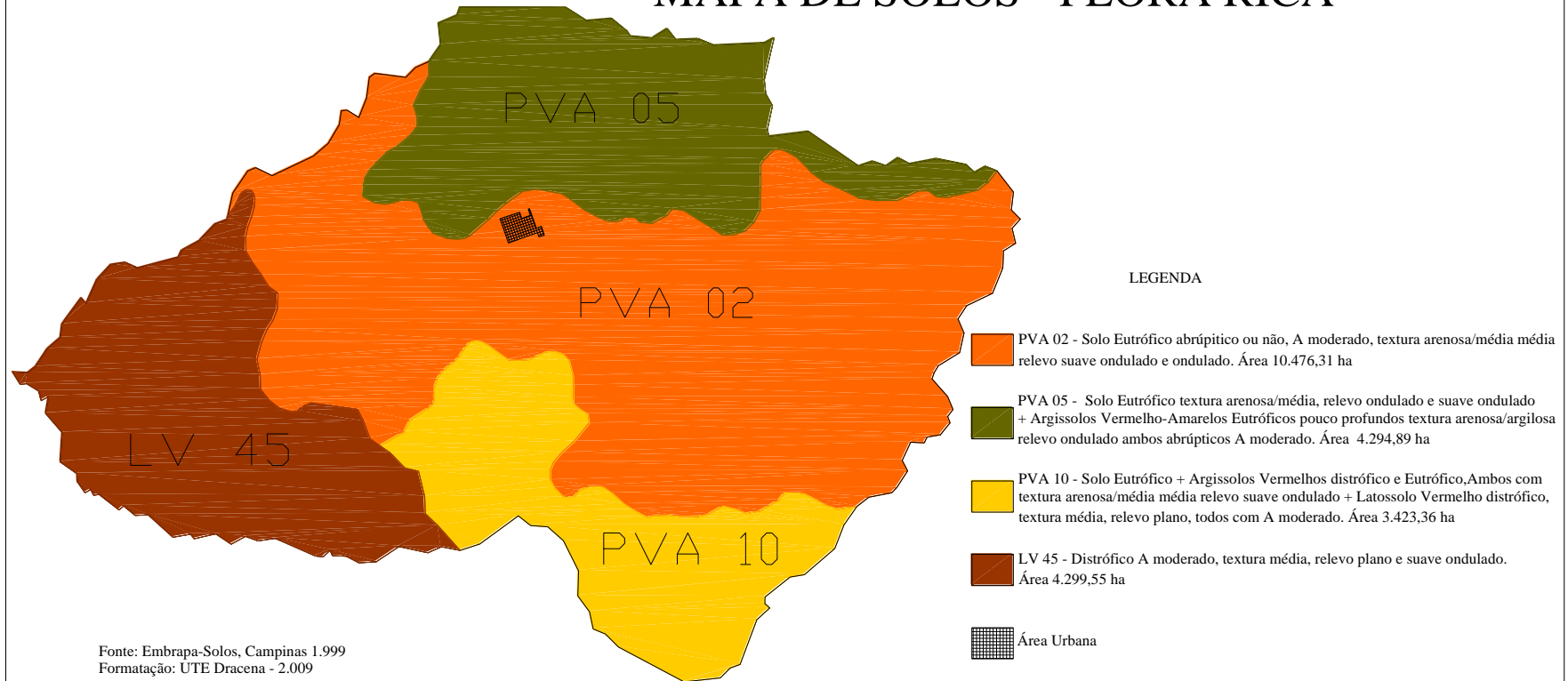
**Plano Municipal de Desenvolvimento Rural Sustentável do
Município de Flora Rica**

NEXOS

- MAPA DE SOLOS DO MUNICÍPIO DE FLORA RICA
- MAPA DA MALHA VIÁRIA DO MUNICÍPIO DE FLORA RICA
- MAPA DAS MICROBACIAS DO MUNICÍPIO DE FLORA RICA e
SUA RESPECTIVA HIDROGRAFIA
- MAPA DE LOCALIZAÇÃO DO MUNICÍPIO

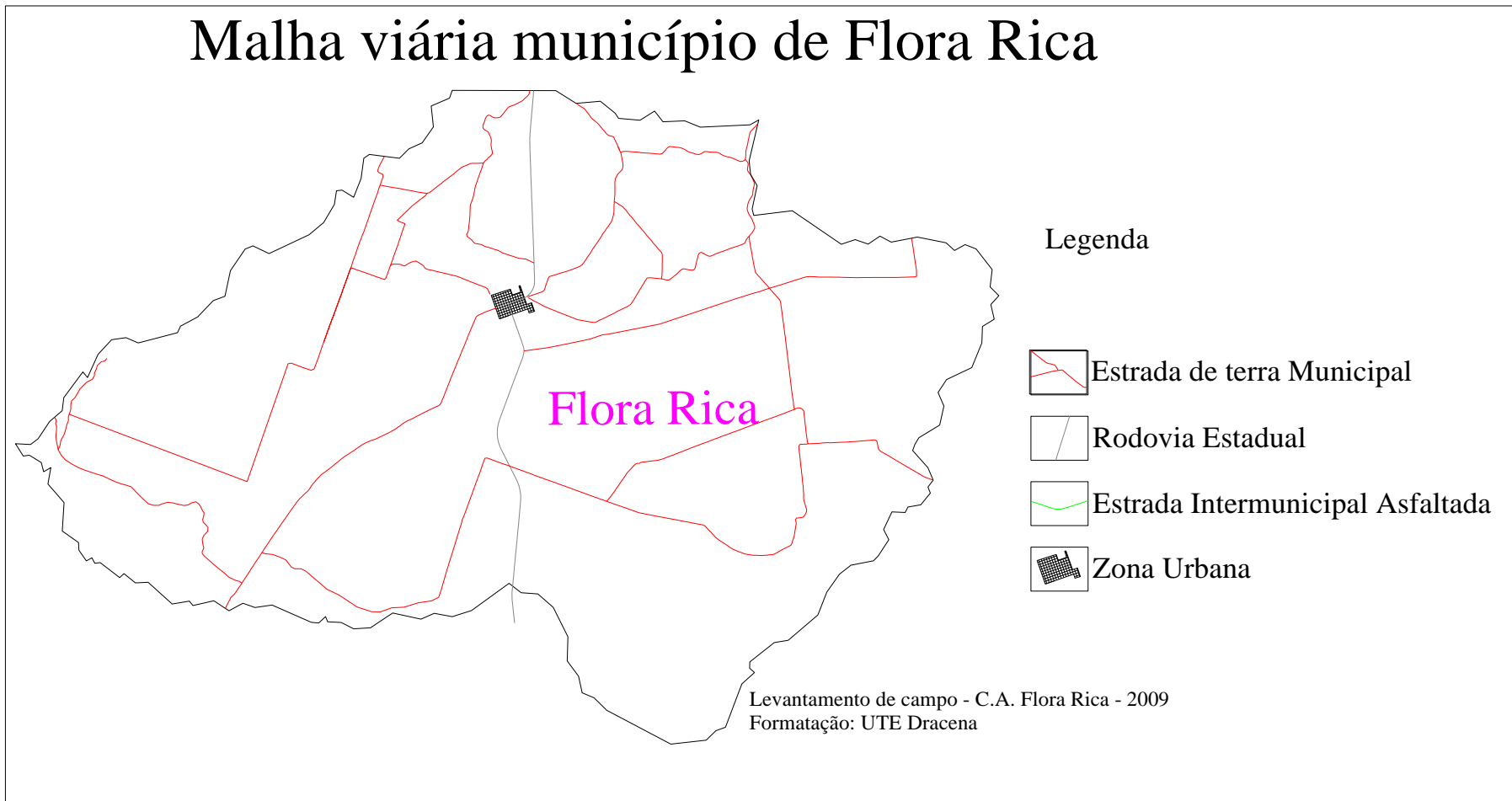
Plano Municipal de Desenvolvimento Rural Sustentável do
Município de Flora Rica

MAPA DE SOLOS - FLORA RICA



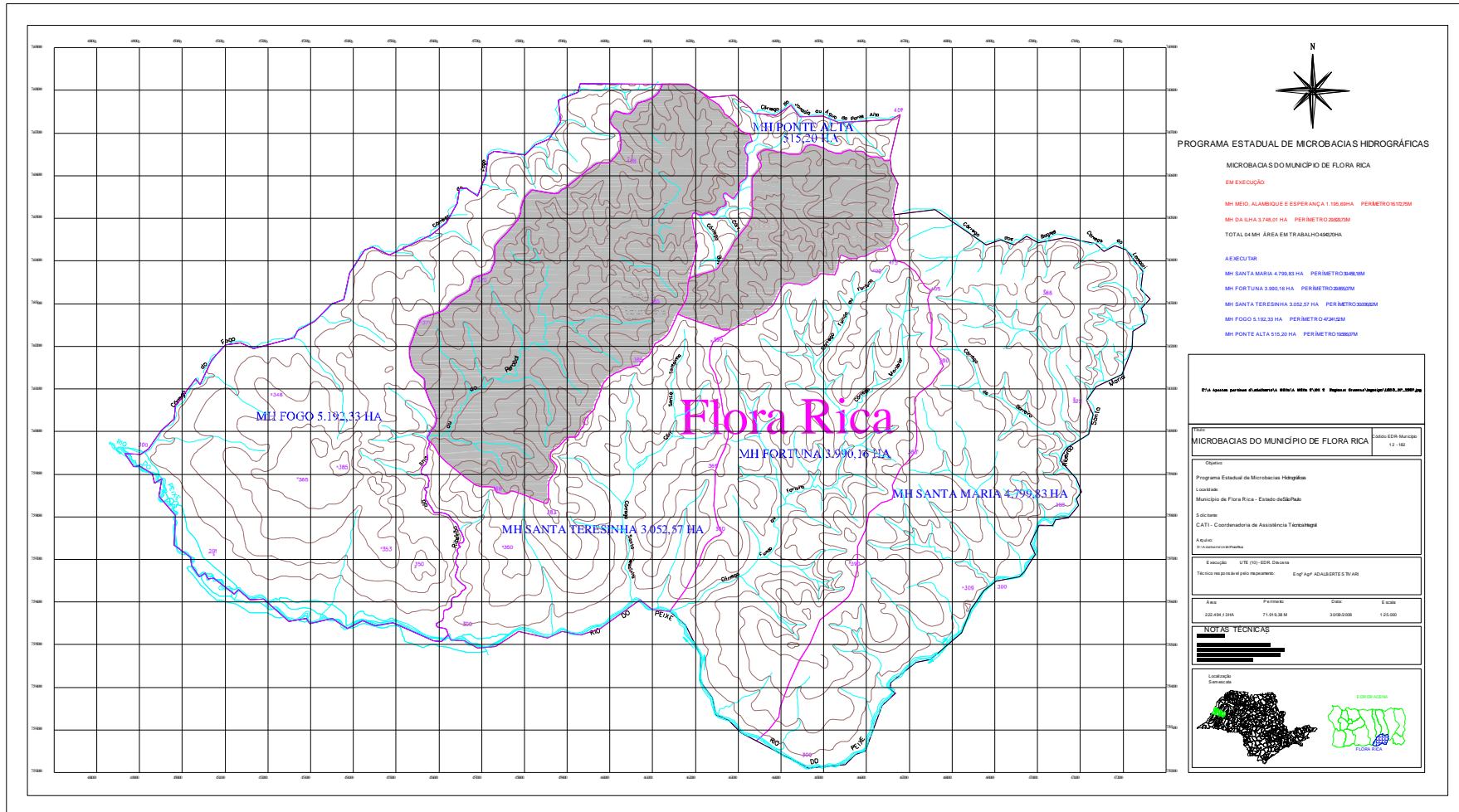
**Plano Municipal de Desenvolvimento Rural Sustentável do
Município de Flora Rica**

Malha viária município de Flora Rica



Plano Municipal de Desenvolvimento Rural Sustentável do Município de Flora Rica

MAPA DAS MICROBACIAS DO MUNICÍPIO DE FLORA RICA e SUA RESPECTIVA HIDROGRAFIA



**Plano Municipal de Desenvolvimento Rural Sustentável do
Município de Flora Rica**

